



**„CHROŃ SIĘ PRZED KLESZCZAMI WSZYSTKIMI SPOSOBAMI!”**

**Program profilaktyki chorób odkleszczowych –  
informacje o programie**

*ROK SZKOLNY 2013/2014*



# AGENDA

- INFORMACJE OGÓLNE O PROGRAMIE
- PATRONI HONOROWI
- CELE PROGRAMU
- GRUPY DOCELOWE
- TREŚCI PROGRAMOWE
- HARMONOGRAM
- MATERIAŁY DO REALIZACJI PROGRAMU



INFORMACJE O PROGRAMIE  
„CHROŃ SIĘ PRZED KLESZCZAMI WSZYSTKIMI SPOSOBAMI!”



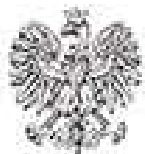
## INFORMACJE OGÓLNE O PROGRAMIE

- Program edukacyjny „Chroń się przed kleszczami wszystkimi sposobami!” stanowi integralną część Kampanii „Kleszczowe Zapalenie Mózgu – Zapobiegaj! Zaszczep się!”.
- Organizatorem programu jest **Fundacja Aby Życ**, a realizowany jest **we współpracy z Wojewódzką Stacją Sanitarno-Epidemiologiczną w Warszawie**.
- Opiekę merytoryczną nad programem sprawują:
  - **Prof. dr n. med. Joanna Zajkowska**  
*Profesor w Klinice Chorób Zakaźnych i Neuroinfekcji Uniwersytetu Medycznego w Białymstoku.*
  - **Mgr Marta Supergan-Marwicz,**  
*Katedra i Zakład Biologii Ogólnej i Parazytologii Warszawskiego Uniwersytetu Medycznego.*
  - **Mgr Gabriela Gajewska,**  
*Nauczyciel dyplomowany Kolegium Nauczycielskiego w Warszawie.*
  - **Dr Katarzyna Pankowska-Koc,**  
*Nauczyciel Konsultant ds. Wychowania Fizycznego, Edukacji Zdrowotnej i Psychoedukacji w Mazowieckim Samorządowym Centrum Doskonalenia Nauczycieli, Wydział w Warszawie.*

Fundacja Aby Życ



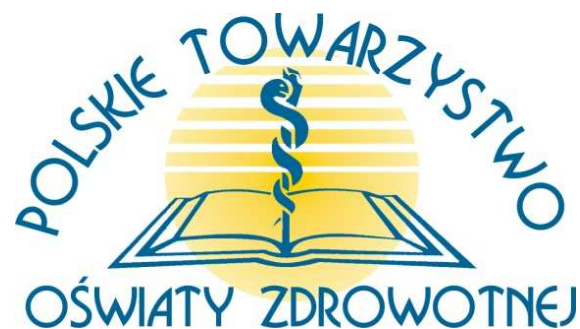
## PATRONI HONOROWI



RZECZNIK PRAW DZIECKA



Marszałek  
Województwa  
Mazowieckiego



Mazowiecki Kurator Oświaty  
Al. Jerozolimskie 32, 00-024 Warszawa



**IFMSA-Poland**

Międzynarodowe Stowarzyszenie  
Studentów Medycyny

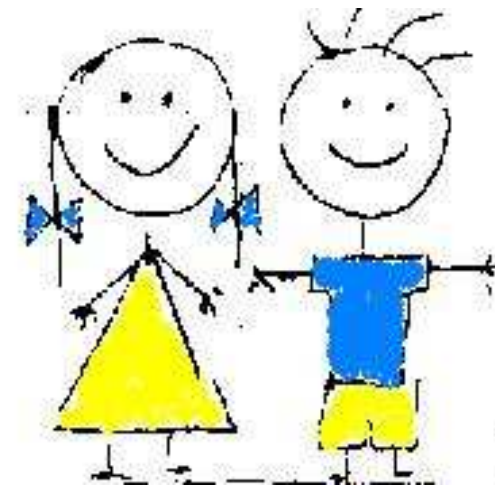
## CELE PROGRAMU

- Cele główne:
  - Podniesienie poziomu wiedzy o chorobach odkleszczowych,
  - Poznanie sposobów zapobiegania chorobom odkleszczowym,
  - Uświadomienie wagi problemu ugryzień przez kleszcze.

- Cele szczegółowe:

### Uczeń/ dziecko w wieku przedszkolnym:

- Zdobycie wiedzy na temat miejsc występowania kleszczy i zagrożeń związanych z ugryzieniem przez te pajęczaki,
- Poznanie sposobów przenoszenia się kleszczy na zwierzęta i ludzi,
- Poznanie sposobów zapobiegania atakom kleszczy i ochrony przed przenoszonymi przez nie chorobami,
- Uświadamianie sobie potrzebę stosowania profilaktyki.



## GRUPY DOCELOWE



Dzieci w wieku  
przedszkolnym



Uczniowie klas  
I – III oraz IV-VI  
szkoły  
podstawowej



Rodzice  
i opiekunowie



Kadra  
pedagogiczna

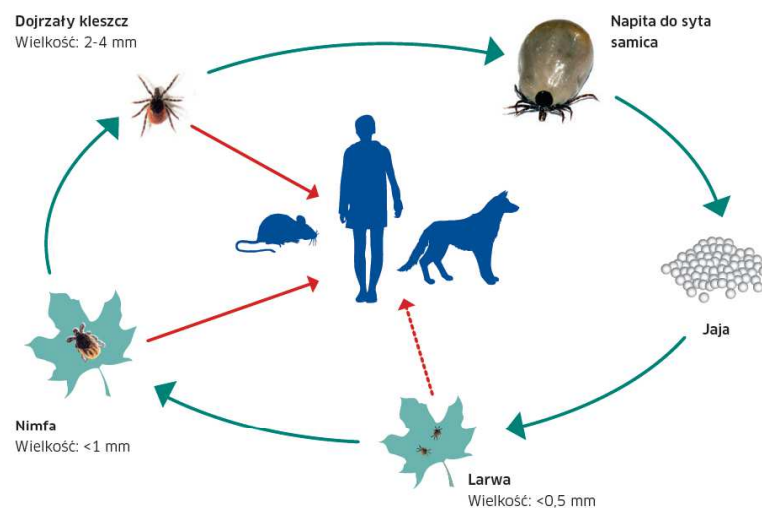


Pielęgniarki  
szkolne



## TRĘŚCI PROGRAMOWE

- Informacja na temat życia kleszczy (wygląd, rozmiar, występowanie),
- Miejsca na ciele człowieka najbardziej narażone na ugryzienia kleszczy,
- Sposoby przenoszenia się kleszczy na zwierzęta i ludzi,
- Metody zabezpieczania się przed wczepieniem kleszcza w ciało człowieka,
- Prawidłowe postępowanie w przypadku ugryzienia przez kleszcza,
- Ryzyko zakażenia chorobami odkleszczowymi,
- Choroby przenoszone przez kleszcze,
- Profilaktyka chorób odkleszczowych.



Ilustracja obrazująca stadia rozwojowe kleszczy





## HARMONOGRAM PROGRAMU

<b>16.09.2013</b>	Inauguracja programu, zapoznanie się z programem przez pracowników Powiatowych Stacji Sanitarno-Epidemiologicznych
<b>16.09 – 30.09.2013</b>	Czas na zapoznanie się z nową ofertą programową przez pracowników Powiatowych Stacji Sanitarno-Epidemiologicznych i wybór placówek, które zadeklarują udział w programie
<b>30.09 – 03.10.2013</b>	Przesłanie przez pracowników Powiatowych Stacji Sanitarno-Epidemiologicznych zapotrzebowania do OOZiPZ WSSE
<b>03.10</b>	Przesłanie zapotrzebowania do OOZiPZ WSSE
<b>Październik 2013</b>	Szkolenia realizatorów szkolnych prowadzone przez pracowników Powiatowych Stacji Sanitarno-Epidemiologicznych Dystrybucja materiałów do powiatów przez kurierów
<b>Listopad 2013 – Czerwiec 2014</b>	Realizacja programu: <ul style="list-style-type: none"> <li>• przekazanie przez szkolnych koordynatorów programu na posiedzeniach Rady Pedagogicznej informacji ze szkolenia dot. programu oraz materiałów do jego realizacji</li> <li>• opracowanie planu lub harmonogramu działań do realizacji programu w szkołach</li> <li>• prezentacja materiałów edukacyjnych na terenie szkół i przedszkoli (plakaty, ulotki)</li> <li>• przekazanie rodzicom listów dotyczących realizacji programu poprzez uczniów na zebraniach i wywiadówkach szkolnych, na tablicach ogłoszeń i na stronach internetowych szkół (listy mają charakter dobrowolny),</li> <li>• poinformowanie rodziców (np. podczas zebrań z rodzicami) o programie oraz zapoznanie ich z materiałami edukacyjnymi</li> <li>• realizacja zajęć popularyzujących program przeprowadzanych w ramach zajęć z zakresu edukacji zdrowotnej (np. godzina wychowawcza, przyroda) zgodnie z aktualnie obowiązującą podstawą programową</li> </ul>
<b>Czerwiec 2014</b>	Podsumowanie i ewaluacja programu – termin zostanie podany w wytycznych WSSE

## MATERIAŁY DO REALIZACJI PROGRAMU – poradnik

- **Poradnik składa się z dwóch elementów:**
  - **Kompendium wiedzy na temat kleszczy i wybranych chorób przenoszonych przez te pajączaki.** Materiał ten pomoże przygotować się merytorycznie osobie prowadzącej zajęcia,
  - **Scenariuszy zajęć lekcyjnych** stanowiących podstawę do realizacji zajęć z dziećmi – opisują one poszczególne etapy pracy z dziećmi. Realizacja materiału zawartego w każdym scenariuszu jest przeznaczona na jedną godzinę lekcyjną. Zajęcia popularyzujące program mogą być przeprowadzane w ramach zajęć z zakresu edukacji zdrowotnej (np. godzina wychowawcza, przyroda, biologia) zgodnie z aktualnie obowiązującą podstawą programową.



## MATERIAŁY DO REALIZACJI PROGRAMU – ulotka, plakat i list do rodziców

- **Ulotka** zawiera informacje na temat: kleszczy – tego gdzie żyją, w jaki sposób usuwać je ze skóry, jakie choroby przenoszą, chorób odkleszczowych - jaki jest przebieg kleszczowego zapalenia mózgu, jak rozpoznać boreliozę – wręczana podczas spotkań z rodzicami.
- **Plakat** w obrazowy sposób informujący jak chronić się przed kleszczami – do powieszenia w widocznym miejscu na tablicy informacyjnej.
- **List do rodziców** informuje o uczestnictwie szkoły w programie – wręczany podczas spotkań z rodzicami, do powieszenia w widocznym miejscu na tablicy informacyjnej lub zamieszczony na stronie internetowej szkoły/przedszkola.

**INFORMACJE NA TEMAT KLESZCZY I CHOROŃ ODKLESZCZOWYCH**



Od początku wiosny do późnej jesieni wędrując i przechadzając się po lasach i parkach należy zwracać szczególną uwagę na kleszcze. Te niepozorne, małe pajęczaki są groźne z uwagi na to, że mogą przenosić niebezpieczne choroby, m.in. boreliozę i kleszczowe zapalenie mózgu. Warto wiedzieć, jak się przed nimi chronić.



Od początku wiosny do późnej jesieni wędrując i przechadzając się po lasach i parkach należy zwracać szczególną uwagę na kleszcze. Te niepozorne, małe pajęczaki są groźne z uwagi na to, że mogą przenosić niebezpieczne choroby, m.in. boreliozę i kleszczowe zapalenie mózgu.

**Aby zmniejszyć ryzyko ukąszenia przez kleszcza pamiętaj o kilku podstawowych zasadach:**



wkładaj ubranie utrudniające kleszczom dostęp do skóry



po powrocie ze spaceru starannie oglądaj ubranie i skórę



stosuj środki odstraszające kleszcze



unikaj siedzenia i leżenia w trawie i pod krzewami



w przypadku wklucia kleszcza ostrożnie usuń go ze skóry



gotuj mleko pochodzące od krów, kóz i owiec – może być ono źródłem zakażenia chorobami odkleszczowymi

Więcej informacji na [www.kleszczeinfo.pl](http://www.kleszczeinfo.pl)

Wydano w ramach realizacji programu „Chroń się przed kleszczami wszystkimi sposobami!” na terenie województwa mazowieckiego.



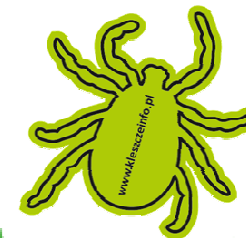
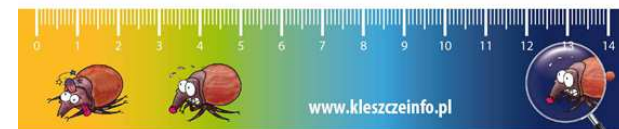
Wojewódzka Stacja Sanitarno-Epidemiologiczna w Warszawie



Fundacja Aby Żyć

## MATERIAŁY DO REALIZACJI PROGRAMU – film, gadżety, kolorowanki

- **Film „Jak usunąć kleszcza”** z udziałem Marty – Supergan-Marwicz z Warszawskiego Uniwersytetu Medycznego, która instruuje, jak prawidłowo usunąć kleszcza oraz opowiada jak chronić się przed pasożytami jakimi są kleszcze – do wykorzystania podczas zajęć z uczniami klas IV – VI szkół podstawowych.
- **Naklejki odblaskowe** dla dzieci w wieku przedszkolnym.
- **Linijki** z motywem kleszcza dla uczniów szkół podstawowych (klasy I-VI) – wręczone uczestnikom na zakończenie zajęć.
- **Kolorowanki** – dla dzieci w wieku przedszkolnym.
- **Karty pracy** – zadania dla dzieci do wykonania podczas zajęć, dostosowane do wieku odbiorców.





Więcej informacji o programie można znaleźć na stronie  
[www.kleszczeinfo.pl](http://www.kleszczeinfo.pl)





**Biuro organizacyjne programu:**

**FleishmanHillard  
ul. Duchnicka 3  
01-796 Warszawa  
tel. 22 663 00 81**



ŻYCZYMY POWODZENIA W REALIZACJI PROGRAMU!

