



„CHROŃ SIĘ PRZED KLESZCZAMI WSZYSTKIMI SPOSOBAMI!”

**Program profilaktyki chorób odkleszczowych –
vademecum wiedzy o kleszczach**

ROK SZKOLNY 2013/2014



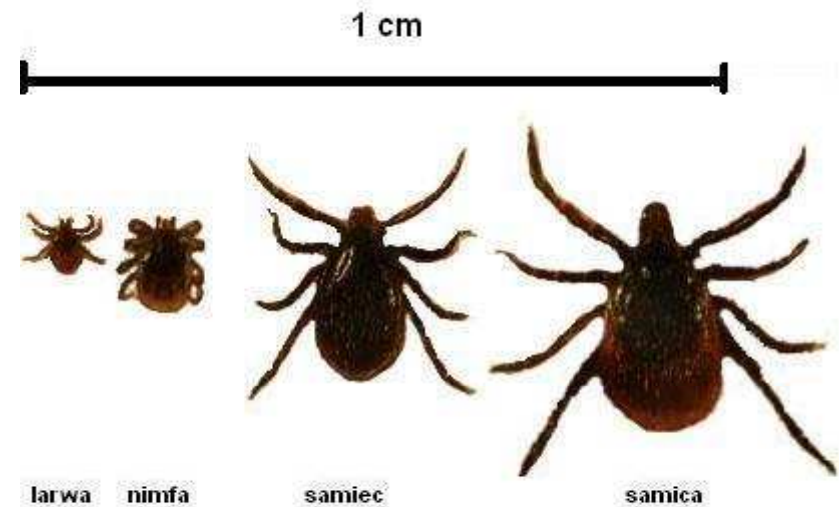
AGENDA

- KLESZCZE – INFORMACJE OGÓLNE
- AKTYWNOŚĆ KLESZCZY
- TYPOWE MIEJSCA WYSTĘPOWANIA KLESZCZY
- JAK CHRONIĆ SIĘ PRZED KLESZCZAMI
- SPOSOBY USUWANIA KLESZCZY
- CHOROBY PRZENOSZONE PRZEZ KLESZCZE –
Kleszczowe zapalenie mózgu
- CHOROBY PRZENOSZONE PRZEZ KLESZCZE –
Borelioza
- CHOROBY PRZENOSZONE PRZEZ KLESZCZE – Inne



KLESZCZE – INFORMACJE OGÓLNE

- **Kleszcze** to pajączaki należące do rzędu roztocy. Są pasożytami zewnętrznymi głównie kręgowców ludzi i zwierząt.
- W rozwoju osobniczym kleszcz posiada trzy stadia:
 - larwę,
 - nimfę,
 - osobnika dorosłego.
- Kleszcze do procesu wzrostu i przebudowy ciała oraz rozrodu potrzebują wysycenia się krwią.
- **Na świecie żyje około 870 gatunków kleszczy, w Polsce - około 19.**
- Zamieszkują przede wszystkim środowiska leśne, wilgotne (głównie lasy mieszane), obfitujące w żywicieli.
- Typowymi żywicielami są głównie drobne ssaki, nieliczne gady i ptaki oraz większe ssaki dla osobników dorosłych.



AKTYWNOŚĆ KLESZCZY

- Wzmożenie aktywności kleszczy jest spowodowane wzrostem temperatury. Ich aktywność rozpoczyna się zazwyczaj na przełomie marca i kwietnia, kiedy gleba osiąga temperaturę od 5 do 7°C, a trwa do przełomu października i listopada (do pierwszych przymrozków).
- Kleszcze poszukują żywicieli aktywnie, **najintensywniej wiosną i jesienią, w porze przedpołudniowej i przedwieczornej.**
- łagodna zima oraz wilgotne lato sprzyjają wysokiej rozrodczości i małej umieralności kleszczy, co powoduje zwiększenie tempa ich rozprzestrzeniania się.
- **Liczba kleszczy z roku na rok globalnie się zwiększa.**



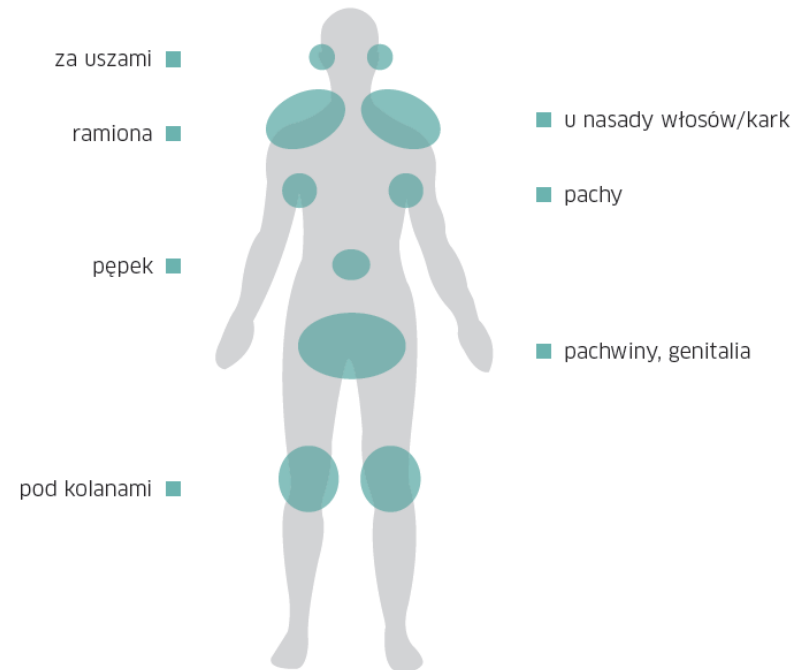
TYPOWE MIEJSCA WYSTĘPOWANIA KLESZCZY

- Środowiskiem życia kleszczy jest najczęściej **ściółka leśna**.
- Kleszcze nie żyją na drzewach i nie skaczą na przechodzących żywicieli!
- **Kleszcze można spotkać:**
 - w **wilgotnych lasach mieszanych** z przewagą gatunków liściastych i bogatym poszyciem
 - na **obrzeżach lasów, w zagajnikach,**
 - **wzdłuż ścieżek leśnych,**
 - w miejscach, gdzie las liściasty przechodzi w iglasty lub odwrotnie,
 - na **obszarach porośniętych wysoką trawą,** zaroślami bądź paprociami, czarnym bzem, leszczyną, krzewami jeżyn,
 - na **łąkach, pastwiskach,** rzadziej nad brzegami rzek i jezior,
 - **parkach i działkach rekreacyjnych.**



JAK CHRONIĆ SIĘ PRZED KLESZCZAMI?

- Na spacer należy założyć jasne ubranie – po powrocie łatwiej będzie zauważyć kleszcze na odzieży,
- Najlepiej wybrać koszulę z długim rękawem, długie spodnie i kryte obuwie, utrudniające kleszczom dostęp do skóry (warto spryskać nogi repelentem, aby dodatkowo zniechęcić kleszcze),
- Po powrocie ze spaceru konieczne jest sprawdzenie ubrania i usunięcie dostrzeżonych kleszczy,
- Jeśli jest taka możliwość to warto wziąć prysznic, gdyż silny masaż gąbką może zmyć kleszcze, które nie wbiły się jeszcze w ciało,
- Należy również zwracać szczególną uwagę na miejsca mniej widoczne, gdzie skóra jest delikatna: głowa (u dzieci), okolice uszu, pachy, doły łokciowe i podkolanowe, pępek, brzuch, pachwiny itp.,
- Zaleca się, aby rodzice dokładnie sprawdzali całą skórę dziecka po każdym jego pobycie w miejscach zagrożonych atakiem kleszczy,
- Właściciele czworonogów powinni oglądać swoje zwierzęta po powrocie z każdego spaceru.



Ilustracja obrazuje miejsca najczęstszych ugryzień przez kleszcze

SPOSOBY USUWANIA KLESZCZY

- **Ugryzienia kleszcza są bezbolesne**, gdyż wraz z ukłuciem wprowadza on do naszego organizmu substancje znieczulające i inne (przeciwwkrzepliwe, przeciwzapalne) ułatwiające żerowanie.
- **W przypadku dostrzeżenia kleszcza wczepionego w skórę, należy jak najszybciej się go pozbyć.**
- Trzeba **mocno chwycić kleszcza**, jak najbliżej miejsca wbicia się, **podważyć**, a następnie **pewnym ruchem wyciągnąć**.
- Nie powinno się dopuścić do zmiążdżenia kleszcza (w ten sposób można wprowadzić do organizmu wirusy lub bakterie).
- Należy próbować **usunąć go w całości** (oderwać nie obracając, najlepiej ruchem przypominającym łuk).
- Pomocny może być także pryznic z użyciem gąbki.



Ilustracja obrazująca przejście kleszcza na człowieka

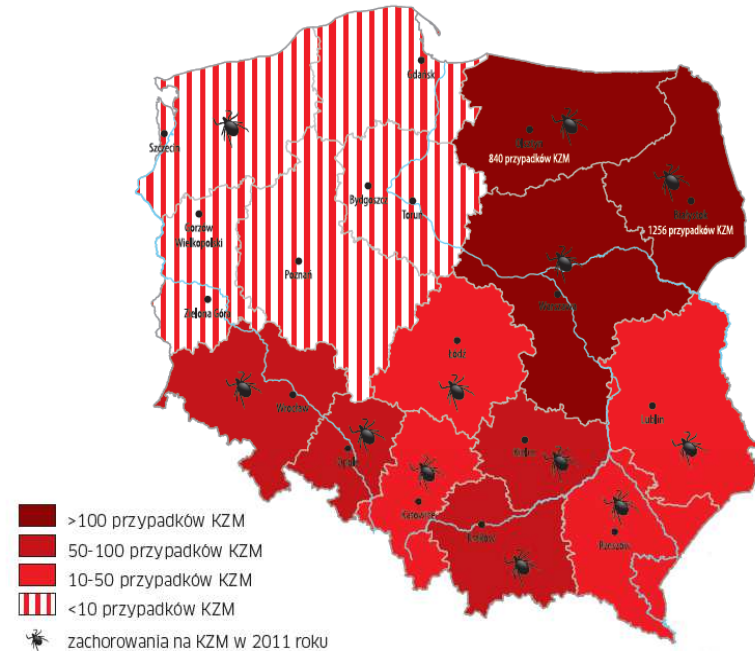


Ilustracja obrazująca usuwanie kleszcza pensetą



CHOROBY PRZENOSZONE PRZEZ KLESZCZE – kleszczowe zapalenie mózgu

- **Kleszczowe zapalenie mózgu (KZM):**
 - **Przebiega w dwóch etapach:**
 - » po 2 – 4 tygodniach od ugryzienia przez kleszcza mogą wystąpić objawy przypominające grypę (wysoka temperatura ciała, bóle mięśni). Po kilku dniach objawy ustępują, a osoba chora zaczyna czuć się dobrze. Na tym etapie choroba może się zakończyć.
 - » Jeśli nie, po kilku dniach ponownie pojawia się gorączka, silny ból głowy, czasem poważne objawy neurologiczne.
 - **U dzieci symptomy choroby często przypominają grypę i mają przebieg jednoetapowy, są mniej charakterystyczne niż u dorosłych,**
 - **Rejonami największego zagrożenia KZM w Polsce są tereny dawnych województw: olsztyńskiego, białostockiego, suwalskiego, podlaskiego i opolskiego, ale należy pamiętać, że zakażone kleszcze pojawiają się już w całym kraju.**



Obszary zagrożone kleszczowym zapaleniem mózgu (KZM) w Polsce w latach 2001 – 2011

Źródło: Meldunki Państwowego Zakładu Higieny

CHOROBY PRZENOSZONE PRZEZ KLESZCZE - borelioza

– Borelioza:

- Pierwszym objawem u części zakażonych (ok. 40-60% przypadków) jest pojawiający się na skórze wokół miejsca żerowania kleszcza **niebolesny rumień wędrujący, czerwony lub czerwonawy, okrągły lub owalny - powiększający się dość znacznie, a potem samoistnie zanikający.**
- Zakażenie początkowo przebiega bezobjawowo, niekiedy obecne są łagodne objawy grypopodobne.
- Boreliozę leczy się za pomocą antybiotyków, czas trwania leczenia zależy od etapu choroby i trwa ok. 28 dni, ale może być wydłużony.



Ilustracja obrazująca rumień wędrujący

Pamiętaj:

KZM ≠ Borelioza



CHOROBY PRZENOSZONE PRZEZ KLESZCZE - inne

- **Ugryzienia kleszczy mogą być przyczyną wielu innych groźnych chorób, takich jak:**
 - Anaplazmoza granulocytarna,
 - Babeszjoza,
 - Dur powrotny,
 - Gorączka plamista Gór Skalistych,
 - Gorączka śródziemnomorska,
 - Gorączka Q,
 - Kleszczowa gorączka Kolorado,
 - Ospa riketsjowa,
 - Tularemia.





Więcej informacji o kleszczach i chorobach odkleszczowych
można znaleźć na stronie www.kleszczeinfo.pl



ŻYCZYMY POWODZENIA W REALIZACJI PROGRAMU!

